

architectum

МЕЖДУНАРОДНЫЙ ЖУРНАЛ О КИРПИЧНОЙ АРХИТЕКТУРЕ

В ЭТОМ ВЫПУСКЕ:

- Гениально спроектированные фасады
- Смелый дизайн с использованием кирпича
- Необычные крыши





ХЕЙМО ШОЙХ
CEO Wienerberger AG

ЭСТЕТИКА ВОКРУГ НАС

Под влиянием событий последних месяцев люди повсюду в мире стали уделять все больше внимания оформлению своего дома. Но с приходом теплых дней мы все чаще поглядываем в окно, вдохновляясь тем, что нас окружает, ведь там столько прекрасного!

Крыша и фасад не только являются красивой оболочкой, но и служат защитой для нашего жилища, и потому должны обладать соответствующими свойствами. Их основная задача — защищать дом от ветра и непогоды, сильной жары или холода. Керамические строительные материалы естественным образом регулируют температуру и влажность. Именно поэтому они идеально подходят для создания долговечной, безопасной и эстетичной оболочки здания.

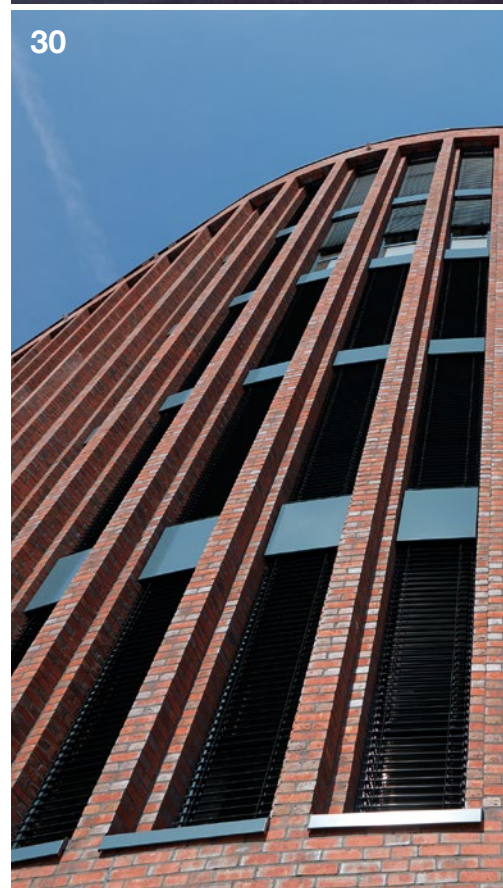
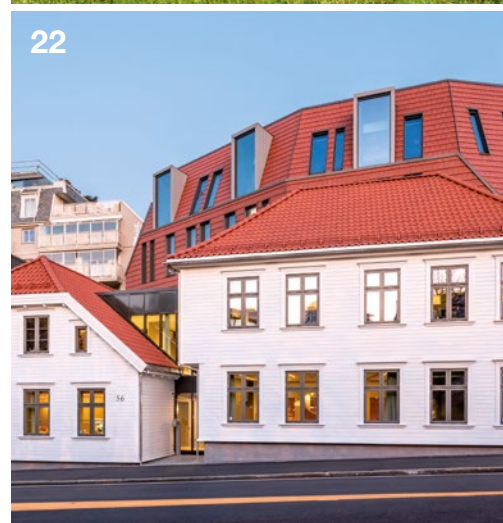
В этом выпуске журнала «Architectum» мы расскажем как о функциональных, так и о декоративных возможностях этого природного материала. Вы вдохновитесь примерами жилых зданий — как особняков, так и многоквартирных комплексов, чьи фасады и кровли являются уникальными примерами необычных архитектурных концепций из керамики. Высококачественные материалы улучшают характеристики здания и, конечно, дают простор для воплощения любых творческих замыслов. Пусть эта подборка ярких строительных проектов станет для вас источником вдохновения!

Хеймо Шойх
CEO Wienerberger AG

ВЫХОДНЫЕ ДАННЫЕ

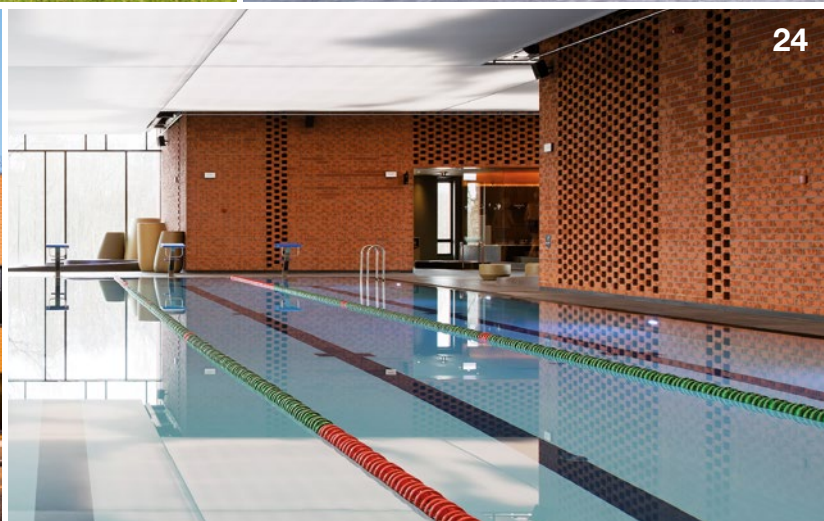
ИЗДАТЕЛЬ Wienerberger AG, 1100 Вена **ИЗДАТЕЛЬСТВО** Starmühler Agentur & Verlag GmbH, 1010 Вена, www.starmuehler.at
ГЛАВНЫЙ РЕДАКТОР Вероника Шустер-Хофингер (Wienerberger AG) **ДИЗАЙН И ГРАФИКА** Starmühler Agentur & Verlag GmbH, www.starmuehler.at **ПЕЧАТЬ** Gerin Druck GmbH, Gerinstraße 1-3, A-2120 Волькерсдорф **ОБЛОЖКА** Wienerberger/Иенс Виллебранд **ЧЕТВЕРТАЯ ОБЛОЖКА** Андреас Хафеншер
WIENERBERGER AG WIENERBERGER BUILDING SOLUTIONS, A-1100 Вена, Wienerbergerplatz 1, тел +43 (1) 601 92-0, marketing@wienerberger.com, twitter.com/architectum, youtube.com/wienerbergerofficial

www.architectum.com





18



24



НОВОСТИ

- 04 КОЛЛЕКЦИЯ TERCA С ЭФФЕКТОМ
«ВАССЕРШТРИХ»
BRICK AWARD 22

ИНТЕРВЬЮ

- 05 ТЕХНОЛОГИИ-НЕВИДИМКИ И
АРХИТЕКТУРА НАПОКАЗ
Франция

ЧАСТНЫЕ ДОМА

- 08 КОГДА «ПРОСТОЕ» СТАНОВИТСЯ
«НЕЗАУРЯДНЫМ»
Германия
- 10 КАК КИРПИЧ ПОПАЛ В СТРАНУ
ДЛИННОГО БЕЛОГО ОБЛАКА
Новая Зеландия

МНОГОКВАРТИРНЫЕ ДОМА

- 12 ОБЪЕДИНЯЯ – РАЗДЕЛЯМ
Литва
- 16 МОНОХРОМНЫЕ ВОЛНЫ
Финляндия
- 18 ДИЗАЙНЕРСКИЕ БАШНИ
«ПРИНАРЯДИЛИСЬ» ДЛЯ ВАЖНОГО
СЛУЧАЯ
Россия
- 20 ТРИ ФАСАДА ЗАДАЮТ ТОН
Франция

ОБЩЕСТВЕННЫЕ ПРОСТРАНСТВА

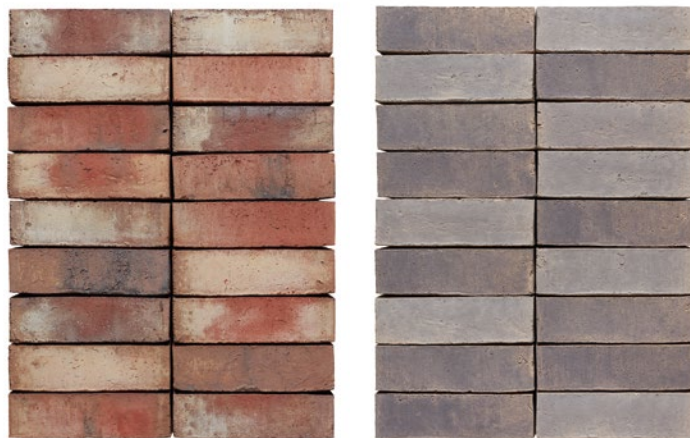
- 22 ГАРМОНИЧНАЯ КОМПОЗИЦИЯ ИЗ
ШЕСТИ ЧАСТЕЙ
Норвегия
- 24 В МАЛЕНЬКОМ ГОРОДКЕ ВСЕ
СТАНОВИТСЯ НА СВОИ МЕСТА
Эстония
- 28 ШАЛЕ ПОД ЧЕРЕПИЧНЫМИ КРЫШАМИ
ДЛЯ ОТПУСКА ВАШЕЙ МЕЧТЫ
Австрия
- 30 ТРЕУГОЛЬНИК С ЗАКРУГЛЕННЫМИ
УГЛАМИ
Германия

В ГАРМОНИИ С ПРИРОДОЙ

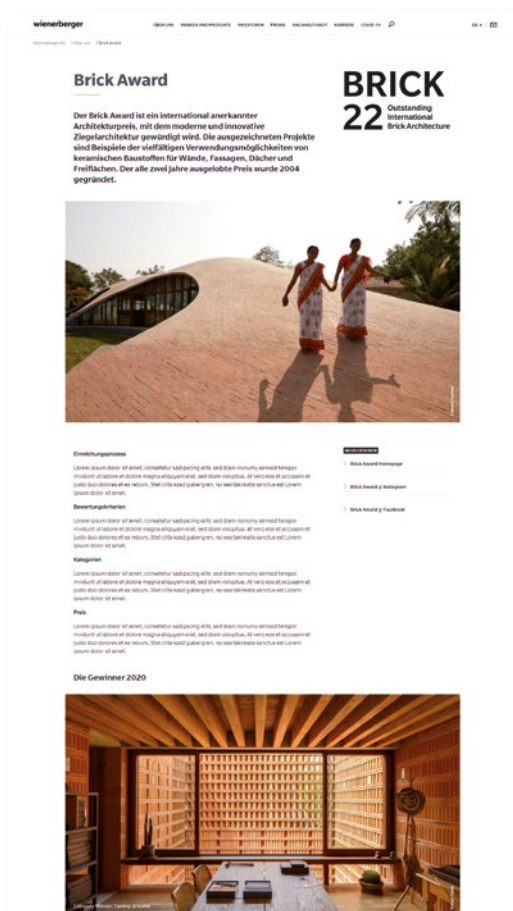
Облицовочный кирпич дарит архитекторам дополнительную свободу творчества при разработке дизайна, формируя индивидуальность зданий, повторить которую будет невозможно. В мае прошлого года компания Wienerberger представила эксклюзивную коллекцию облицовочного кирпича Терса (производится методом «Вассерштрих», структурирования водой) под названием «Цвета природы» («Colours of Nature»). Она впечатляет своей естественной фактурой, разнообразием дизайна и высоким качеством. В 2021 году в коллекцию добавили 9 новых оттенков.

Цветовая гамма новинок навеяна выдержанной природной палитрой и варьируется от кремовых и пастельных оттенков до серого и охры, с яркими нотками красного, антрацитового и насыщенного коричневого. В настоящее время вся продуктовая линейка состоит из 31 цвета. Характерная фактура кирпича, изготавливаемого методом «Вассерштрих», достигается в результате применения особой технологии, когда изделие формируется с помощью воды. Облицовочный кирпич Терса долговечен, устойчив к выцветанию и не требует специального ухода.

www.wienerberger.ru/about-company/news/posledniye-news/novyye_kirpichi_Wasserstrich.html



В результате применения особой технологии «Вассерштрих», этот высококачественный кирпич приобретает характерную матовую фактуру.



BRICK AWARD 22: СОБРАНО РЕКОРДНОЕ ЧИСЛО ЗАЯВОК ПО ВСЕМУ МИРУ!

В апреле 2021 года завершился прием заявок на 10-ю Международную премию в области кирпичной архитектуры Brick Award 22. Всего было собрано рекордное количество заявок – 789 проектов от архитекторов из 53 стран мира. Награды вручаются за современные архитектурные проекты зданий и конструкций из кирпича с нестандартным применением керамических строительных материалов для отделки стен, фасадов, крыш или открытых пространств. Каким критериям должен соответствовать проект? Членам жюри интересны инновационные дизайнерские и архитектурные решения, в которых нестандартным способом используется кирпич. Важную роль играют внешний вид, форма и композиция. Целевое назначение здания, его экологичность и энергоэффективность также имеют большое значение.

Авторитетное международное жюри из 789 присланных заявок выберет 50 лучших проектов, которые будут опубликованы на нашем сайте, а также в Instagram и Facebook осенью 2021 года. Победители в отдельных номинациях будут объявлены весной 2022 года, каждый из них станет обладателем награды Brick Award 22 и денежного приза.

www.brickaward.com

Награда Brick Award вручается в пяти номинациях за уникальные проекты кирпичных зданий со всего мира.



Этот муниципальный жилой дом построен из дерева и соломы и является энергопассивным. Облицовка из черепицы эффективно защищает и изолирует здание.

ТЕХНОЛОГИИ-НЕВИДИМКИ И АРХИТЕКТУРА НАПОКАЗ

Специализация бюро ASP Architecture — деревянные конструкции с высокой экологической ценностью. Архитекторы бюро удостоились множества наград за проект муниципальных жилых домов в деревне Пленфен французского департамента Вогезы.

В каких случаях здание вызывает у вас восторг как у архитектора?

Антуан Паньу: Для меня хорошая архитектура — это удобная и адаптируемая архитектура, а еще когда от смелого выбора в пользу «зеленой» системы есть преимущества и для жителей. Самое сложное — скрыть технологии, даже если они включены во все аспекты дизайна, например, чтобы защитить окружающую среду или создать комфортные условия для жизни.

В чем особенность проекта в Пленфене?

Проект заключался в строительстве муниципального жилья в центре деревни, непосредственно на горном маршруте через Вогезы. Наша задача

состояла в том, чтобы гармонично вписать эти дома в окружение, подчеркнуть их индивидуальность, не создав конфликта с другими зданиями, и облегчить интеграцию жильцов в жизнь местной общины. Кроме того, мы не хотели, чтобы технологии доминировали над архитектурой. Таким образом, инновационные технические решения, благодаря которым достигается эффект энергосберегающего дома на всех уровнях, практически незаметны стороннему наблюдателю.

Столкнулись ли вы с какими-то особенными трудностями во время планирования и строительства? Как вы преодолевали их?

Главная трудность состояла в том, чтобы упро- >

> стить все аспекты повседневной жизни жильцов с сохранением финансовой ликвидности проекта в долгосрочной перспективе, что было важно для застройщика – социальной жилищной ассоциации. Наше решение учитывает разные факторы, в том числе материалы, оборудование и расположение.

Что вдохновило вас на создание подобного дизайна?

Наш регион! Своим монолитным дизайном и формой эти многоквартирные дома обязаны традиционным домам вогезских фермеров. Мы отдали предпочтение черно-серой кровельной черепице с матовой глазурованной поверхностью, чтобы воссоздать эффект старой выцветшей крыши из популярной в этом регионе дранки. Мы стремились подчеркнуть функциональное назначение и структуру зданий, что особенно заметно в тщательно проработанных деталях фасадов.

Почему вы выбрали именно эту черепицу? Как возникла идея использовать черепицу не только для крыши, но и для фасада?

Керамическая черепица Koramic, которая использовалась для отделки и крыши, и фасада, позволяет максимально продлить жизнь фасада и вместе с тем является экологичным строительным материалом. Тот факт, что эта черепица не требует особого ухода, является дополнительным преимуществом для социальной жилищной ассоциации. Керамическая черепица на крыше и фасаде придает просто и рационально спроектированному зданию современный вид. Таким образом, мы оживили многоквартирный дом с помощью глянцевых глазурованных элементов.

Как керамический фасад влияет на микроклимат внутри здания и на энергоэффективность самого здания?

Основная роль облицовки здания — создать изолирующую оболочку, которая будет защищать стены от внешних воздействий. Черепицей облицовано все здание, за исключением крытых входов, которые с уличной стороны отделаны деревом — пропитанной лиственницей. Керамические строительные материалы стареют естественным образом, сохраняя эстетичный внешний вид.

Почему вы выбрали именно эту модель черепицы?

Недолго думая, мы выбрали черепицу Wienerberger — не только благодаря богатой цветовой палитре, но также из-за возможности использовать угловую черепицу, чтобы достичь эф-

фекта непрерывности, основательности. Крыша плавно перетекает в фасад, подчеркивая цельность конструкции. Мы выбрали черепицу Datura Ardoisé, Datura Noir (матовая глазурованная) и Datura Gris Noir (матовая глазурованная). Цвет черепицы варьируется в зависимости от высоты, создавая эффект градиента, а глазурованная кровельная черепица вдобавок отражает свет.

Какие другие материалы использовались при строительстве? Почему именно они? В чем особенность данного сочетания материалов?

Речь идет о пассивном доме из дерева и соломы. Мы отдали предпочтение местным материалам и сборным стенам. Соблюдение принципов устойчивого развития в строительстве также ведет к тому, что на строительной площадке скапливается меньше мусора, а сроки строительства сокращаются даже в регионах с долгими зимами.

Какая теплоизоляция и система отопления/охлаждения используется в здании?

Сорокасантиметровый слой соломы, уложенный внутри деревянных стен, обеспечивает эффективную теплоизоляцию. Дома также оснащены централизованной двухпоточной механической



Фото сверху: Этот экологически устойчивый проект строительства социального жилья был реализован на основе пассивного метода энергосбережения с использованием долговечных керамических материалов.

Фото справа: Комбинация матовой и глазурованной цветной черепицы создает разные светоотражающие эффекты в зависимости от погоды и придает фасаду и крыше оригинальный внешний вид.

ЦИФРЫ И ФАКТЫ

Название проекта
Многоквартирный пассивный, Пленфен, Франция

Архитектор
ASP Architecture
Антуан Паньё

Заказчик
Le Toit Vosgien

Использованные материалы
Черепица Koramic Datura – Adoisé, Noir (матовая глазурованная) и Gris Noir (матовая глазурованная)

Год завершения проекта
2018



регулируемой системой вентиляции и системой утилизации тепла сточных вод. И наконец, используется центральная система отопления с воздушным тепловым насосом, а в каждой квартире к тому же имеется дровяная печь.

Требуют ли проекты строительства социального жилья особого подхода?

Для жилищных ассоциаций, заинтересованных в долгосрочной рентабельности, таких как Le Toit Vosgien, преимущества технологии «пассивный дом» в сочетании с высоким уровнем комфорта являются неоспоримыми: довольные квартиросъемщики реже меняют место жительства, затраты на обслуживание здания минимальные, а расходы на электроэнергию очень низкие (менее 15 евро в месяц).

Какова социальная основа этого проекта?

Благодаря этому проекту в деревне смогут поселиться четыре новые семьи, что оживит социальную жизнь. При этом дома простоят 40–50 лет без необходимости усовершенствования или выполнения ремонта.

Ваш проект удостоился множества наград. Примите наши поздравления! Всегда ли устойчивые технологии оправдывают себя?

Эти награды свидетельствуют о признании труда и стараний всех людей, которые участвовали в проекте. Я считаю, что основные достоинства проекта заключаются в конструктивном решении, эффективной системе теплоизоляции, а также в простом и интуитивном подходе к проектированию. Подобные проекты обладают еще одним преимуществом, которое я хотел бы упомянуть: речь идет о развитии разносторонних межличностных взаимоотношений между специалистами. Все участники строительства больше общаются и более эффективно сотрудничают друг с другом. ◀

«Мы отдали предпочтение черно-серой кровельной черепице с матовой глазурованной поверхностью, чтобы воссоздать эффект старой выцветшей крыши из популярной в этом регионе дранки»

Антуан Паньы, ASP Architecture

С задней стороны расположение и форма окон повторяют форму дома — и помещения наполняются светом.

КОГДА «ПРОСТОЕ» СТАНОВИТСЯ «НЕЗАУРЯДНЫМ»

«Чем меньше, тем лучше» — именно таким правилом руководствовались архитекторы индивидуального жилого дома, расположенного недалеко от Кёльна. В результате кирпичный фасад здания с его почти архаичной эстетикой производит гораздо более сильное впечатление.

ЦИФРЫ И ФАКТЫ

Название проекта

Haus Sechzehn A, Бергиш-Гладбах/Рефрат, Германия

Архитектор

Römer Kögeler und Partner Architekten mbB

Заказчик

Частное лицо

Использованные материалы

Кирпич «Вассерштрих» Terca Niara

Год завершения проекта

2019

В Бергиш-Гладбахе, неподалеку от Кёльна (Германия), недавно завершилось строительство Haus Sechzehn A (Дом Шестнадцать A), который находится в новом жилом квартале с разномастными постройками. Чтобы создать подчеркнуто простое и в то же время элегантное здание, архитекторы из бюро Römer Kögeler und Partner решили обратиться к простой концепции дома: четыре стены плюс крыша. Отказавшись от выступов и углублений, эркеров и люкарн, смело используя натуральные материалы, они создали сдержанный фасад, гармонирующий с окружающим городским пейзажем и вместе с тем громко заявляющий о себе.

С ДРУГОЙ СТОРОНЫ, главная особенность кирпичного фасада заключается в том, что его почти первобытный (и потому самобытный) вид имеет оттенок современности. Для отделки фасада использовался кирпич «Вассерштрих» Terca Niara светло-серого цвета с переходами в темно-коричневый от Wienerberger. Половина кирпичей уложены задней стороной, то есть на лицевой поверхности стены видна задняя часть клинкерного кирпича. Рельефный рисунок каждого кирпича

кажется уникальным, непохожим на другие. Благодаря этой рельефности кирпича минималистичный фасад выглядит фактурным и контрастирует с простой конструкцией.

СИМБИОЗ ПРИРОДЫ И АРХИТЕКТУРЫ. Кирпич «Вассерштрих» — это абсолютно натуральный строительный материал. Его врожденная грубость позволяет создать естественную жилую атмосферу — и получается превосходный симбиоз природы и архитектуры. Свой уникальный внешний вид кирпич приобретает в результате применения специальной технологии, когда глину пропускают через пресс с поворотным столом, используя для структурирования воду, в результате чего поверхность кирпича приобретает характерную матовую фактуру. Каждый кирпич неповторим, а натуральные оттенки излучают тепло и естественность. Именно поэтому этот материал идеально подходит для проекта «Haus Sechzehn A» с учетом его суровой эстетики. В данном случае фасад полностью гармонирует с панорамными окнами и с простотой архитектуры. Архитекторам несомненно удалось создать совершенно особенный дом, несмотря на простоту его формы. ■



Фото снизу: В интерьере доминирует минимализм, что мастерски подчеркивается при помощи архитектурных элементов.



Сочетание серого кирпича со светлым деревом делает входную зону уютной и привлекательной.



Частный дом выглядит органично и естественно, а благодаря использованным материалам дух истории уживается в нем с современным взглядом на вещи.

КАК КИРПИЧ ПОПАЛ В СТРАНУ ДЛИННОГО БЕЛОГО ОБЛАКА

С чего начать, если нужно спроектировать новый коттедж в центре молочной фермы, расположенной посреди зеленых холмов Новой Зеландии? В данном случае ответ очень быстро стал очевидным: начните с кирпича.

ЦИФРЫ И ФАКТЫ

Название проекта
Horsham Downs, Новая Зеландия

Архитектор
Tane Cox Red Architecture Ltd

Заказчик
Брюс и Бронвин Тёртон

Использованные материалы
Кирпич Terca Peruwelz St Ives

Год завершения проекта
2019

Супругам-владельцам Бронвин и Брюсу Тёртон и ранее не раз приходилось строить дома, но, по их словам, в этом случае все было совсем по-другому. Бронвин — дизайнер интерьера, а Брюс — строитель. Пара искала абсолютно новую концепцию для своего дома в новозеландском поселке Хоршем Даунс. Идеей строительства дома из кирпича супруги загорелись с подачи архитектора Тейн Кокс из бюро Red Architecture. «Сначала вариант с импортом кирпича из Европы показался нам абсолютно непрактичным. У местных поставщиков в наличии было только три модели кирпича, все остальное мы лишь видели на фотографиях других домов», — говорит Бронвин Тёртон. «Благодаря профес-

сионалам из компании Stellaria, которая является партнером Wienerberger в Новой Зеландии, все удалось спланировать без проблем, и мы выбрали кирпич St Ives». Натуральные материалы, комбинация плоской и двускатной крыши и роскошный вид на Hakarimata Scenic Reserve — все это превращает дом в архитектурное посвящение окружающему пейзажу. «Кирпич в конечном итоге задал тон всему дому», — говорит Брюс Тёртон.

НЕЗАМЕТНЫЕ ПЕРЕХОДЫ. Одна из главных трудностей, с которой столкнулись строители дома Тёртонов, заключалась в создании идеальных переходов: от кирпича к кедру, от кирпича к стали, от кирпича к напольному покрытию. И во всех слу-



Фото сверху: Ощущение уюта – дизайнер интерьера использовала кирпич Тегса песочного цвета в сочетании с теплыми коричневыми тонами, деревянными потолками и мягкими аксессуарами.

Фото снизу: С помощью комбинации кирпича и кедра клиенты хотели создать необычный современный дом с сильным характером.



чаях допуск составлял всего 2 мм. Брюс Тёртон потратил больше двенадцати месяцев на тщательное планирование работ. Бронвин Тёртон и ее команда из Turton Oliver Interior Design занимались дизайном интерьера. Кирпич служил отправным пунктом при выборе фактуры и формы каменных, деревянных и стальных элементов и предметов интерьера. При организации освещения клиенты воспользовались рекомендациями Меридит Девой из Alumia Lighting. В результате получился дом, в котором все элементы гармонично сосуществуют друг с другом и плавно переходят один в другой. Бронвин Тёртон убеждена в том, что «кирпич St Ives оказался идеальным материалом, который создал в нашем доме гармонию и равновесие». 





В центре внутреннего двора находится уютная детская площадка в форме сердца; от нее к подъездам ведут изогнутые дорожки сложной конфигурации.

ОБЪЕДИНЯЯ — РАЗДЕЛЯЕМ

Как спроектировать шесть жилых домов таким образом, чтобы они являлись единым объектом, но выглядели так же уютно, как отдельно стоящие коттеджи? Это, казалось бы, противоречивое требование было соблюдено при реализации проекта многоквартирного дома в Литве.

Жилой дом, будто бы сошедший с картинки, можно увидеть в столице Литвы, в Вильнюсе, недалеко от реки Вильни. Шесть домов из разноцветного кирпича образуют жилой комплекс «Раурус» и находятся между берегом реки и старым городом. Проект, дизайнером которого выступило бюро Architektūros linija, стал частью плана по оживлению района. Современный жилой квартал был построен на трапециевидном участке площадью 8000 м², непосредственно прилегающем к главной площади города. Архитекторы придавали большое значение соблюдению традиционных принципов строительства и гармонично вписали жилой комплекс в окружающий пейзаж. «По мере приближения к берегу реки высота зданий уменьшается, и получается плавный переход от центра города к берегу», — поясняют специалисты Architektūros linija.

ОТ БОЛЬШОГО К МАЛОМУ. Непрерывный пятиэтажный фасад из красного кирпича с акцентами в виде прямоугольных лоджий повернут в сторону центра города. Вдоль дороги, расположенной с левой стороны здания, и пешеходной дорожки, >



Окна трех более низких, отдельно стоящих домов выходят на реку; эти дома образуют разрыв в главном фасаде комплекса.



Кирпич разных оттенков придает фасаду фактуру и визуально разделяет его на более мелкие элементы.

Пятиэтажная секция ориентирована в сторону центра города, двухэтажная — в сторону реки: по высоте этот жилой комплекс гармонично вписывается в окружающее пространство.



> которая находится с правой стороны, тянется вымощенная гладкой плиткой полоса, которая визуально отличается от соседних поверхностей. Благодаря этому приему жилой комплекс не выглядит единым зданием, но вместе с тем все его части связаны. Три изолированных дома, состоящие из двух–трех этажей, располагаются вдоль берега реки Вильня. Их окна выходят как на внутренний дворик, так и на улицу, соединяя набережную реки с жилой зоной. Вход в подъезды возможен только из внутреннего дворика, в который можно попасть с любой стороны через одни из четырех ворот.

ИСКУСНЫЕ СОЧЕТАНИЯ. Фасады из красного, корич-

невого и серого кирпича — это доминанта дизайна всего квартала. Композиции, сформированные окнами и балконами разного размера, являются оригинальными и задорными и вместе с тем четко упорядоченными. Архитекторы комбинировали керамику с кровельными материалами и стеклом. Крыша самого высокого дома, который находится рядом с центром города, выложена черепицей, крыши других домов покрыты оцинкованной листовой медью. Таким образом создатели «Paupus» задумали сделать его похожим на промышленные здания, которые раньше находились на этом месте и были важной частью городского пейзажа. **■**

ЦИФРЫ И ФАКТЫ

Название проекта

Paupus, Вильнюс, Литва

Архитектор

UAB Architektūros linija

Заказчик

Darnu Group

Использованные материалы

Черепица Koramic Vauban Burgundy; брусчатка Penter: Titanium, Red; кирпичи Terca: Forum Ombra WFD, Pagus Grey WFD, Morado WFD

Год завершения проекта

2020



Фактурный и неоднородный: светлый рельефный кирпич создает впечатляющий визуальный эффект в новом квартале.

МОНОХРОМНЫЕ ВОЛНЫ

«Что это за белое видение?» — именно такой вопрос всплывает в голове, когда впервые видишь жилой комплекс «Bysa & Sandis», расположенный в центре «Jätkäsaari» — нового квартала Хельсинки. Многоквартирный дом со светлым кирпичным фасадом возвышается над окрестностями. Если внимательно присмотреться, можно увидеть удивительные продуманные детали.

Жилой комплекс «Bysa & Sandis» занимает площадь 14 000 м². Этот дом на 144 квартиры, который находится в Хельсинки, по-настоящему впечатляет. Его необычная форма и элегантная современная отделка оказывают значительное влияние на внешний облик нового квартала.

УНИКАЛЬНЫЙ И РЕСУРСОБЕРЕГАЮЩИЙ. Внешняя часть фасада выполнена в двух цветах при помощи облицовочного кирпича Superwhite Retro и Dark Pellava Retro из ассортимента Wienerberger Korja. Белым и светло-серым кирпичом с рельефной фактурой выложены внутренний изгиб и выпуклая северная сторона здания. На этой стороне использовался кирпич того же оттен-

ЦИФРЫ И ФАКТЫ

Название проекта
Helsingin Bysa & Sandis Ltd.,
Хельсинки, Финляндия

Архитектор
JKMM Architects, Самули
Миеттинен, член SAFA

Заказчик
Департамент жилищного
строительства Хельсинки

Использованные материалы
Кирпичи Terca Superwhite
Retro и Dark Pellava Retro

Год завершения проекта
2017

ка, что и бетонные элементы. «Мы, архитекторы, хотели создать уникальное с виду здание, имея в распоряжении ограниченные ресурсы», — говорит Самули Миеттинен, архитектор хельсинкского бюро JKMM Architects. «Сотрудничество с экспертом в кирпичной промышленности очень помогло нам и позволило изыскать и расширить новые возможности». Оба фасада выполнены в одной технике кладки. Она предусматривает нанесение остатков цементного раствора на лицевую поверхность кирпичей. «Во-первых, эта техника позволяет сделать внешний облик здания более легковесным. Во-вторых, таким образом можно устранить различия, возникшие в результате применения разных техник кладки на параллельных фасадах», — поясняет Миеттинен.



Кирпич разных цветов использовался для формирования больших перекрывающихся зон с окнами, выделенными контрастным оттенком.



Кое-где отдельные кирпичи сдвинуты так, что их уголки выступают над поверхностью слегка изогнутого фасада, придавая ему изюминку.



ПРОЧНЫЕ МАТЕРИАЛЫ. Необычный дизайн фасада вдохновлен архитектурой берлинской художественной галереи. Такие факторы, как долговечность и неприхотливость в обслуживании, склонили выбор застройщика в пользу этого кирпича. Поскольку здание находится недалеко от морского побережья, к фасаду предъявляются повышенные требования в плане устойчивости к атмосферному воздействию. По результатам тестов застройщик принял решение использовать чистый цементный раствор и для укладки кирпича, и для расшивки швов. Для повышения устойчивости к воздействию влаги в раствор добавлялся водоотталкивающий агент.

Моделирование, выбор технологий и координация работы трех задействованных на объекте команд — все это вызывало трудности, однако результат оправдал затраченные усилия. «Оригинальность здания имеет большое значение, но не менее важную роль играет городской пейзаж. Внося усовершенствования, архитекторы всегда должны учитывать уже имеющиеся здания и композиции», — говорит Самули Миеттинен. «Я надеюсь, что жильцы поймут, что этот дом особенный, в том числе благодаря архитектуре». ■

Чтобы придать фасаду неповторимый золотистый блеск, дизайнеры использовали смесь кирпича двух охристых и одного красного оттенка и двух фактур — матовой и глазурованной.

ДИЗАЙНЕРСКИЕ БАШНИ «ПРИНАРЯДИЛИСЬ» ДЛЯ ВАЖНОГО СЛУЧАЯ

Черный, красный, золотой... Нет, это не флаг Германии, а необычный архитектурный проект в Москве, вдохновленный маленьким черным квадратом.

В районе улицы Шаболовка, где находятся монументальные здания советского авангарда, построенные в 20-е–30-е годы прошлого столетия, архитектурное бюро «Цимайло, Ляшенко и партнеры» возвело роскошный дизайнерский жилой комплекс. «Композиция № 24» — именно так называется триптих в духе русского конструктивизма, рассчитанный на 74 квартиры с 30 типами планировок. «Наша цель состояла в том, чтобы создать окружение самого высокого качества, максимально комфортное для жильцов», — рассказывают архитекторы Александр Цимайло и Николай Ляшенко. Это качество ощущается не только внутри зданий, но и на большом расстоянии от них. «Черный цвет служит основой, золотисто-охряный — дополнением, красный — ярким акцентом» — так архитектор описывает цветовое решение фасада, реализованное с помощью глазурованного кирпича Terca размером 250 x 55 x 65 мм.

ГЛАДКАЯ, ГЛЯНЦЕВАЯ ОБОЛОЧКА. «Основная задача фасадов — создать цельный и при этом нестандартный образ», — поясняют архитекторы. «Сочетание глянцевого черного, золотистой охры и красного выделяет здание и делает его узнаваемым». Фасады из черного кирпича образуют сплошную гладкую стену, на которой неодинаковые по размеру окна расположены на разных уровнях, в зависимости от планировки квартир. Разную высоту имеют и оконные ниши. Фасад из

золотистого кирпича образует сплошную гладкую стену, усеянную большими окнами, и визуально контрастирует с черным фасадом. «И наконец, большой красный навес над парадным входом эффектно довершает облик всего здания», — так Цимайло и Ляшенко описывают эту неординарную композицию. «Мы использовали смесь золотистого кирпича трех оттенков и двух фактур, матовой и глазурованной, и в результате получилась необычная поверхность, которая переливается даже в пасмурные дни».

КВАДРАТ В КВАДРАТЕ, КОТОРЫЙ НАХОДИТСЯ В КВАДРАТЕ. В три восьмиэтажных здания можно попасть через парадный вход с красным навесом, миновав просторный дизайнерский вестибюль, общий для всех домов. К услугам жильцов и их гостей большой двор. В жилом комплексе есть еще два закрытых двора, в которые можно попасть только из здания. Возможно, это не очевидно, но большинство форм жилого комплекса основано на квадрате. «Весь проект состоит из квадратов», — поясняют архитекторы. «Участок, планы этажей трех башен, окна». Дизайн и система освещения также вдохновлены квадратом. «Композиция художника Казимира Малевича в виде «Черного квадрата», помещенного в красный угол, является одним из первых концептуальных постулатов конструктивизма и основой нашей концепции». ■



© Фото: ООО «Винерберг Кирпич»



Фасадный клинкерный кирпич Терса с глянцевой фактурой и закругленные с внутренней стороны углы дома придают всему комплексу эффектный, нарядный облик и выделяют его среди других зданий этого интересного в архитектурном плане района Москвы.

ЦИФРЫ И ФАКТЫ

Название проекта
«Композиция № 24», Москва, Россия

Архитектор
«Цимайло, Ляшенко и партнеры»

Заказчик
ООО «ВЕЛЕС ТРАСТ»

Использованные материалы
Кирпич Терса Glazuur

Год завершения проекта
2021

ТРИ ФАСАДА ЗАДАЮТ ТОН

Три жилых дома во французском городе Пантен спроектированы таким образом, чтобы гармонично вписаться в исторический промышленный ландшафт и вместе с тем внести современную ноту и разнообразие.

Фасад, который меняет настроение в зависимости от погоды и окружающей обстановки? Для архитектора Кристель Авенье такой подход, воплощающий ее собственную дизайнерскую философию, является очевидной частью требований к новым проектам зданий. И проект в Пантене, Франция, не стал исключением. Его задача заключалась в строительстве трех многоквартирных домов в общей сложности на 88 квартир на участке площадью 6000 м². В домах были также запланированы коммерческие помещения. Сами здания, которые в дальнейшем будут разделены на квартиры для частных собственников, находятся в зоне расширения городской застройки, вдоль которой простирается канал Урк. С точки зрения архитектуры эти дома гармонируют со своим историческим окружением. Для Кристель Авенье было важно «интегрировать дизайн в ландшафт расположенного на берегу канала участка, на котором находятся исторические промышленные мельницы компании Grands Moulins, построенные в 1884 году», и тем самым включиться в архитектурный диалог с индустриальным наследием этого места.

СВЕТ ОПРЕДЕЛЯЕТ ОТТЕНКИ. Итак, выбор материала для фасада естественным образом пал на керамику. Предполагалось, что игра цветов оживит архитектуру и придаст каждому зданию уникальный облик. «Мы хотели, чтобы у каждого дома была индивидуальность, и добивались этого с помощью особой формы зданий и разных оттен-

ков кирпича», — говорит Авенье. Декоративные кирпичные вставки отделяют монолитные секции от сравнительно легких поверхностей. Чтобы подобрать нужные оттенки, команда проекта изучала кирпич с разных ракурсов и при разном освещении. «Нужно наблюдать за игрой света на изделии», — поясняет архитектор. В конечном итоге были выбраны модели титанового серого, серебряного серого и сине-красного цвета, оттенки которых меняются в зависимости от интенсивности освещения. «Оттенок титанового серого, например, меняется от светлого фиолетово-серого на закате до более темного серого, когда идет дождь; таким образом, визуальное впечатление меняется в зависимости от погоды». Кроме того, кирпич ручного формования имеет неправильные, слегка затененные края, что придает фасадам неустаревающий облик.

СТАРОСТЬ В РАДОСТЬ. При строительстве социального жилья первоочередное внимание уделяется таким факторам, как эффективность расходов и устойчивость, даже если речь идет о жилых комплексах наподобие этого. Именно поэтому особенную ценность для Кристель Авенье представляет долговечность кирпича и его способность красиво стариться без необходимости в специальном уходе. С течением времени оболочка зданий покроется естественной для керамики патиной, и они будут прекрасно гармонировать с соседними историческими объектами промышленной архитектуры. ■



ЦИФРЫ И ФАКТЫ

Название проекта
Logements collectifs,
Пантен, Франция

Архитектор
Avenier Cornejo Architectes

Заказчик
Emerige Résidentiel, SEMIP

Использованные материалы
Кирпичи Terca Agora
Titangrijs, Agora Zilvergrijs
и Agora Wijnrood

Год завершения проекта
2019



Фото слева: Из-за необычного дизайна фасадов и специфического способа укладки отдельных кирпичей потребовались мастера, обладающие специальными навыками. Именно поэтому к проекту были привлечены профессионалы в области фасадов.



Фото сверху: Кирпич Terca меняет свой оттенок в зависимости от угла и интенсивности освещения и тем самым создает разное настроение.

Фото слева: Оригинальный дизайн фасадов жилого комплекса был номинирован на премию «Les AWARDS Façades».



ГАРМОНИЧНАЯ КОМПОЗИЦИЯ ИЗ ШЕСТИ ЧАСТЕЙ

В историческом центре Ставангера вы увидите шесть необычных, на первый взгляд, отдельно стоящих зданий. И лишь внимательно присмотревшись, можно заметить, что они соединены между собой и образуют единую конструкцию. А вернее сказать, союз.



В этом норвежском городе популярны кровли из черепицы; таким образом, крыши трех отреставрированных исторических зданий и трех новых домов были выполнены в соответствии с традицией.

Industri Energi — это союз работников промышленности и энергетики Норвегии, является очень крупным и насчитывает 56 000 членов. Чтобы построить офис в Ставангере, в Industri Energi объявили конкурс на лучший дизайн-проект, который позволил бы увязать новое здание с его историческим окружением и передать самобытный характер улицы Конгсгата. Проект бюро LINK Arkitektur покорила сердца членов жюри тем, что он предусматривал реставрацию существующих и строительство дополнительных зданий. «Клиенту было нужно новое и современное офисное здание, которое вмещало бы всех сотрудников», — рассказывает Ханне Круссе, архитектор и

директор бюро LINK Arkitektur в Ставангере. «Мы объединили старые и новые здания, чтобы создать оптимальное пространство. Было сложно эффективно организовать потоки и обеспечить плавные переходы между существующими домами и новыми зданиями, сохранив атмосферу и индивидуальность Конгсгата». Шесть объединенных между собой зданий формируют новое рабочее пространство общей площадью 4300 м².

ИСТОРИЧЕСКИЕ КРЫШИ. Чтобы выполнить градостроительные требования, сохранить культурное наследие и соблюсти архитектурные нормы, установленные для данного проекта по рекон-



струкции зданий в центре Ставангера, дизайнерам необходимо было сделать нечто большее, а не просто эффективно организовать здания, соединенные переходами: «Крыши новых и существовавших на тот момент зданий нужно было интегрировать в городской пейзаж», — говорит Ханне Круссе.

«Когда-то в этом регионе производилась волновая черепица, и мы, естественно, выбрали внешне схожий материал». Для проекта использовалась черепица Koramic Sinus natural +652. «Эта черепица производится на основе новейшей технологии применения Н-кассет, что делает материал исключительно практичным и прочным и позволяет сохранить его аутентичный внешний вид», — говорит архитектор. Команда дизайнеров также выбрала керамическую черепицу для оформления фасада самого крупного здания. «Модель Actua Multiblend была включена в про-

ект чуть позже, мы выбрали ее из-за высокого качества керамики, большого гарантийного срока и низкой стоимости. Кроме того, это решение очень быстро монтируется».

НАГРАДА ЗА ОБРАЗЦОВЫЙ ГОРОДСКОЙ ЦЕНТР. В 2019 году этот удивительно гармоничный архитектурный проект удостоился награды муниципалитета Ставангера в области строительства. По мнению судей, проект является образцовым пространством для качественной городской жизни. Они считают, что «новое здание, ориентированное в сторону Бергеландсгата, является примером нового, оригинального способа применения кирпича и связующим звеном между небольшим деревянным зданием, ориентированным в сторону Конгсгата, и зданием по Бергеландсгата, построенным в 90-е годы прошлого столетия. Этот архитектурный принцип превращает здания по Конгсгата, 52–60 в революционный проект, который свидетельствует о том, что крупные компании могут переезжать в центр города и использовать существующие здания». Архитектор также довольна проектом: «Мне кажется, мы успешно трансформировали три старых дома и, объединив их с тремя новыми зданиями, получили цельную архитектурную единицу», — говорит Ханне Круссе. «Убрал внутренние фасады, мы соединили здания между собой и сохранили внешний облик города». ■

Интерьеры зданий ансамбля перетекают из одного в другой, кирпич и дерево делают современную композицию гармоничной.

ЦИФРЫ И ФАКТЫ

Название проекта
Kongsgata 52–60,
Ставангер, Норвегия

Архитектор
LINK Arkitektur

Заказчик
Industri Energi

Использованные материалы
Черепица Koramic Sinus
natural +652 (крыша),
Actua Multiblend (фасад)

Год завершения проекта
2019

Центр здоровья придает центральной части города, которая прежде была выражена нечетко, дополнительный акцент и значимость.



© Фото: Кристиан Луст

В МАЛЕНЬКОМ ГОРОДКЕ ВСЕ СТАНОВИТСЯ НА СВОИ МЕСТА

Многие мелкие города и общины в Эстонии затронуты эмиграцией. Сууре-Яани старается противостоять тенденции к уменьшению численности населения. Чтобы придать городу более современный вид и четче обозначить его центральную часть, здесь построили новый центр здоровья.

Муниципальный совет эстонского городка Сууре-Яани принял смелое решение инвестировать в строительство в центральной части города оздоровительного центра, чтобы улучшить качество жизни горожан путем создания современных условий и предотвратить уменьшение численности населения. Фасад здания выполнен из красного клинкерного кирпича и оригинально оформлен разноплановыми окнами, в том числе фальш-окнами в виде заложённых кирпичом оконных проемов. В здании находится бассейн, несколько саун, кафе, семейный оздоровительный центр, кабинет стоматолога, аптека, парикмахерская, поликлиника и полицейский участок.

НЕБОЛЬШИЕ КИРПИЧНЫЕ ДОМА ОБРАЗУЮТ КРУПНЫЙ ОБЪЕКТ. Центр здоровья Сууре-Яани построен на основе четких архитектурных принципов и отличается продуманным дизайном, превосходной планировкой и широкими функциональными возможностями. Внимания заслуживает и выбор материалов. Для строительства единого большого здания, визуально разделенного на несколько >



Здание центра разделено на более мелкие «дома», размер, форма и материал которых являются традиционными для Сууре-Яани, при этом вся постройка имеет четкую архитектурную форму.

ЦИФРЫ И ФАКТЫ

Название проекта :

Центр здоровья Сууре-Яани,
Сууре-Яани, Эстония

Архитектор:

Arhitekt Must OÜ

Заказчик:

Муниципалитет Пыхья-Сакала,
Центр здоровья Сууре-Яани

Использованные материалы:

Клинкерный кирпич Terca Stockholm

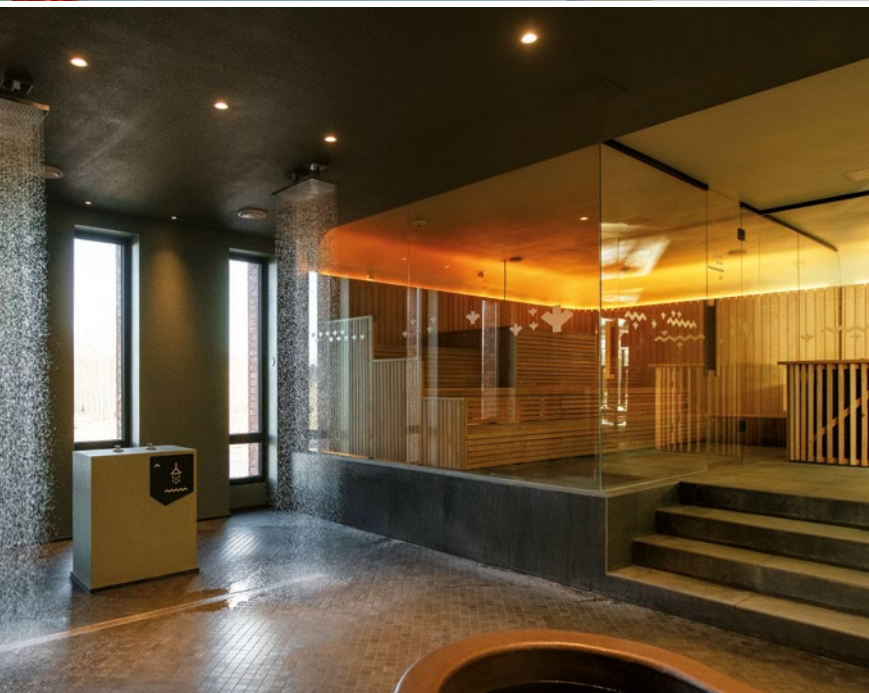
Год завершения проекта:

2019





Декоративные стенки, выложенные из красного кирпича, предназначены для того, чтобы замаскировать строго утилитарные муниципальные бассейны.



Фактура стен и сочетание кирпича и стекла повторяются в интерьере, переключаясь с внешней отделкой. Элементы из дерева и мягкое освещение дополняют атмосферу благополучия.

> более мелких домов, использовался красный клинкерный кирпич Terca Stockholm. Благодаря этому архитектурному приему, центр гармонично вписывается в традиционный пейзаж маленького эстонского городка.

Здания соединены между собой остекленными фойе и выглядят как единый оригинальный, современный объект. Двускатные крыши домов гармонируют с архитектурой Сууре-Яани, а модульные солнечные коллекторы вносят инновационную нотку. В кладке внутренних стен, вы-

ложенных красным кирпичом, местами сделаны большие разрывы, которые, помимо прочего, позволяют устранить акустические проблемы, характерные для больших открытых пространств.

ЗАМЕТНЫЕ РЕЗУЛЬТАТЫ СОТРУДНИЧЕСТВА МЕЖДУ ПРОФЕССИОНАЛАМИ.

Продолжение кирпичной стены внутри здания и утепленные стеклянные элементы фасада — это лишь часть хитрых и продуманных мелочей, на которых держится архитектурный проект. Ощущение большого пространства и основная идея архитектурной концепции усиливаются благодаря различным решениям в области интерьера и слегка мистической ауре зоны центрального бассейна.

Кажется, что все этапы этого проекта были идеально увязаны друг с другом: сначала велась тщательно продуманная, профессиональная подготовительная работа над участком и архитектурой, а затем происходила тесная координация между архитекторами и дизайнерами интерьера и создание функционального и эстетичного объекта, и весь процесс занял всего четыре года. ■

Более ранняя версия этой статьи, написанной Тоомасом Таммисом, архитектором и профессором архитектуры Эстонской академии художеств, публиковалась в журнале MAJA (№ 99, зимний выпуск 2020 года).

Каждый роскошно оборудованный домик имеет жилую площадь в 116 м² и снабжен собственной понтонной площадкой.



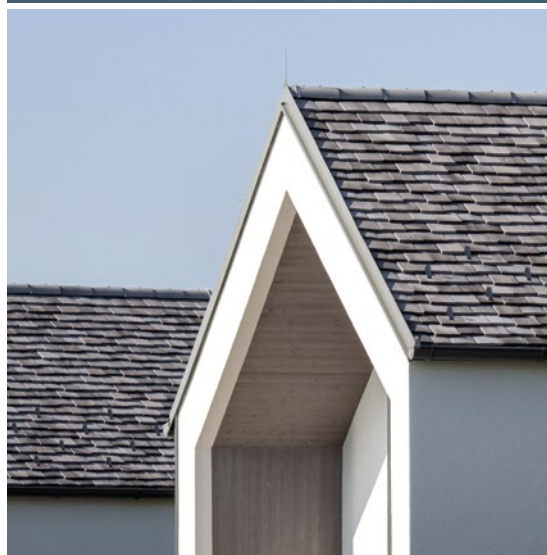
ШАЛЕ ПОД ЧЕРЕПИЧНЫМИ КРЫШАМИ ДЛЯ ОТПУСКА ВАШЕЙ МЕЧТЫ

Летом 2020 года на берегу озера Нойзидлер-Зе, расположенного на границе Австрии и Венгрии, появилось уникальное место для тихого отдыха: 20 шале с бело-серыми стенами и крышами, окруженные нетронутой природой, навевают воспоминания о давно минувших днях.

Для строительства шале использовались экологически безопасные технологии. Домики расположены на берегу озера Нойзидлер-Зе/Фертё, включенного в список мирового культурного наследия ЮНЕСКО, и напоминают о солнечных днях, беззаботных каникулах и идиллических местах. Старомодные летние домики являются частью базы отдыха VILA VITA Pannonia, занимающей участок в 200 га, на котором находится отель на 27 стандартных номеров, восемь номеров класса «люкс», пять апартаментов, а также 127 бунгало. Черепица Tondach уложена на крышах и фасадах шале без четкой последовательности, покрывая их подобно теплому одеялу, благодаря чему они гармонично вписываются в



Для того чтобы покрыть черепицей два домика, требовалась одна неделя. Кровельщики смогли дать волю своей фантазии, поскольку четкой схемы укладки не было.



по краям тоньше, чем посередине, и при таком способе укладки эффект получился необыкновенным. «Мы стремились гармонично увязать здания с ландшафтом, ведь поблизости находятся зеленые леса и голубое озеро», — рассказывает архитектор Антон Майерхофер из Вены. «И вместе с тем мы хотели, чтобы домики выделялись на окружающем фоне. Оттенки серого на винтажных крышах идеально подошли к синим и зеленым цветам окружающего пейзажа».

КАЖДЫЙ ДОМ УНИКАЛЕН. Тот факт, что база отдыха находится в уникальном месте — национальном парке, особенно осложнял планирование и реализацию проекта. «Поскольку в этих местах преобладают сильные ветры, для нас было крайне важно надежно закрепить черепицу», — поясняет мастер-кровельщик Геральд Хайдер из Нойзидля-ам-Зе. «Кровли устояли перед бурями. Ни одна черепица не сорвалась». Помимо всего прочего, кровельщики смогли проявить здесь больше фантазии, чем в других проектах. Мастер продолжает свой рассказ: «Винтажная кровельная черепица производится в трех разных форматах, и она немного толще, чем традиционная черепица, которая используется для кровли или фасадов. Производитель не предусматривает конкретную схему укладки, поэтому у нас была возможность проявить творчество, и в результате каждый дом получился уникальным». ■

нетронутый природный ландшафт. Эта гармония является не только визуальной: черепица произведена из глины — полностью натурального строительного материала, соответствующего самым высоким экологическим стандартам, применяющимся в строительстве.

ГАРМОНИЧНО УВЯЗАНЫ С ЛАНДШАФТОМ. Каждый роскошно оборудованный домик имеет собственную понтонную площадку. Большие панорамные окна наполняют помещения светом и позволяют насладиться видами, от которых захватывает дух. Архитекторы использовали 3940 м² черепицы Tondach white/grey antique, чтобы создать эффект старины. Каждая черепица

ЦИФРЫ И ФАКТЫ

Название проекта
VILA VITA Pannonia Hotel & Holiday Village, Памхаген, Австрия

Архитектор
DI Anton Mayerhofer
Ziviltechniker GmbH

Заказчик
Pannonia Grundstücksverwaltungs GmbH

Использованные материалы
Черепица Tondach Vintage engobe white/grey antique

Год завершения проекта
2020

ТРЕУГОЛЬНИК С ЗАКРУГЛЕННЫМИ УГЛАМИ

Это была нелегкая задача: новый офисный комплекс немецкого государственного железнодорожного оператора Deutsche Bahn (DB) предстояло построить на треугольном участке в центре известного района Ганновера. Фасад из клинкерного кирпича примирил историю и современность.



Изогнутый фасад из клинкера и взмывающие в небо стеновые панели придают массивному зданию элегантный и привлекательный вид.

Офисный комплекс DB в Ганновере под названием «Lister Dreieck» («Треугольник Lister») обладает, если можно так сказать, величественной элегантностью. Строительство нового здания на месте бывшего центрального автовокзала было завершено в 2019 году. Теперь службы DB, которые прежде занимали помещения в разных частях Ганновера, разместились под одной крышей. Импозантное, органично закругленное городское здание с Т-образными простенками из темно-красного клинкерного кирпича, которые чередуются с остекленными проемами большой площади, является видимым

объектом. Автор проекта — берлинское архитектурное бюро HASCHER JENLE Architektur, которое в 2015 году выиграло тендер.

В ДОСТОЙНОМ АРХИТЕКТУРНОМ ОКРУЖЕНИИ. Исторические здания Ганновера оказали влияние на архитектуру фасада здания площадью в 30 500 м². «Материал внешней оболочки является непреходящей классикой кирпичной архитектуры Ганновера», — говорят архитекторы. «Благодаря этому здание гармонично вписывается в городской пейзаж». Здание спроектировано по принципу блочной застройки по периметру тре-

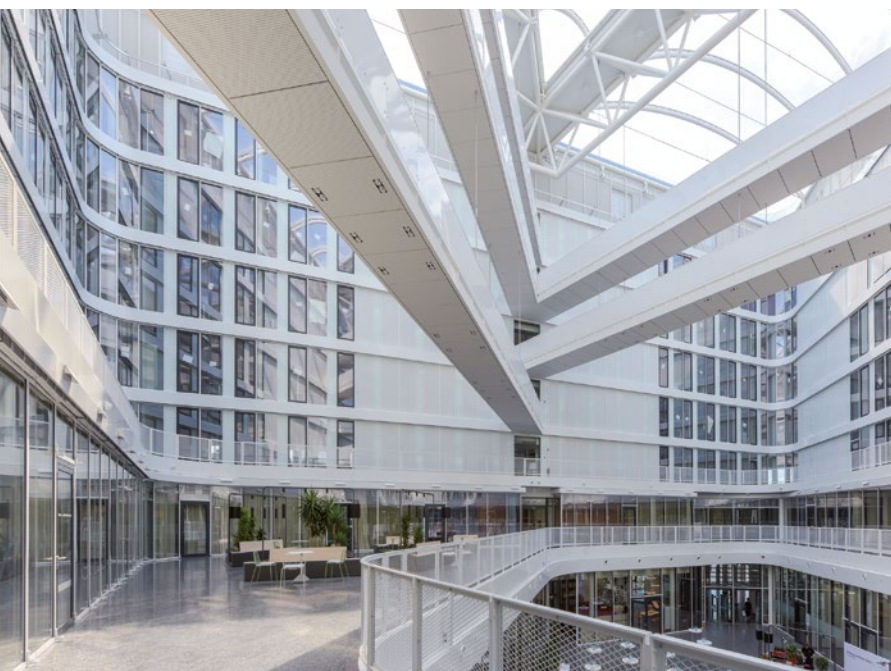
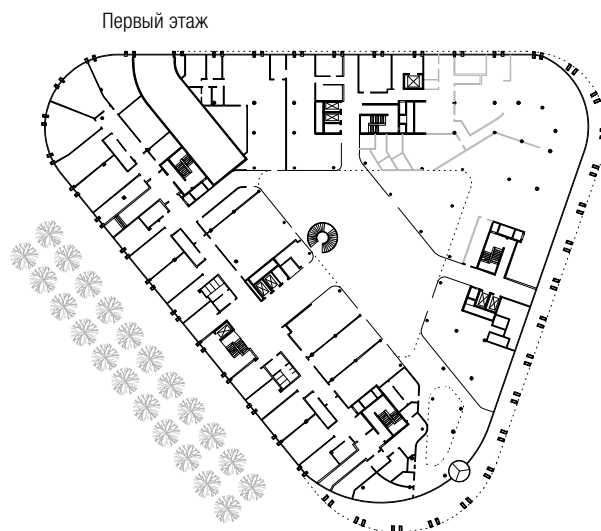


Фото сверху: Центральная часть офисного здания накрыта легкой подушечной крышей EFTE, образуя своеобразный атриум, который служит для доступа ко всем функциональным зонам и сообщения между ними.

Фото снизу: Трудности были вызваны интеграцией подземного перехода и необходимостью учитывать фундамент соседней телевизионной башни.



Первый этаж

ЦИФРЫ И ФАКТЫ

Название проекта

Офисный комплекс DB Lister
Dreieck, Ганновер, Германия

Архитектор

HASCHER JEHL Architektur

Заказчик

KÖLBL KRUSE GmbH

Использованные материалы

Кирпич «Вассерштрих»
Terca Naran

Год завершения проекта

2019

угольного участка, сформированного прилегающими улицами. Верхняя часть здания оформлена в виде террасы. Офисный комплекс располагается между новым центральным автовокзалом, эффектной башней VW и пешеходной зоной на Карл-Генрих-Ульрихс-Штрассе. Он заявляет о себе и вместе с тем вписывается в окружение благодаря небольшой высоте, закругленным углам и фасаду, состоящему из ярусом.

Кирпич Naran из коллекции Terca, произведенный методом «Вассерштрих», подчеркивает структуру здания за счет неоднородности оттенка, выделяя стеновые панели.

ФАСАД, СОГЛАСУЮЩИЙСЯ С ФУНКЦИОНАЛЬНЫМИ ЗОНАМИ ЗДАНИЯ.

Деление конструкции на цокольную часть, основное здание и верхнюю секцию отражено в трехчастном решении фасада, согласующемся с функциональными зонами здания. «В цокольной части простенки отстоят друг от друга на 6,75 м, обеспечивая широкие возможности для обзора со стороны полуобщественных помещений, таких как вестибюли, конференц-залы, учебные комнаты, кафе и столовая», — поясняют архитекторы. «В основной секции, которая располагается выше, находятся офисы. В этой части простенки выражены более ярко и расстояние между ними составляет 1,35 м. В верхней секции здания находятся технические помещения, простенки здесь более частые и отстоят друг от друга на 0,675 м. Таким образом, на уровне разделена не только внутренняя часть здания, но и фасад, который по мере продвижения вверх становится все более уплотненным, что предусматривалось целостным принципом проектирования». ■



Санкт-Петербург 8 (812) 337-51-51

Москва 8 (495) 640-51-51

Краснодар 8 (861) 203-51-51

Бесплатный телефон по России

8 (800) 333 51 51

slavdom.ru